

Vysvětlení/změna zadávací dokumentace č. 8

Vážená paní / Vážený pane,

na základě zmocnění zadavatele - Statutární město Brno, Dominikánské náměstí 196/1, 602 00 Brno, IČ: 44992785 - Vám poskytujeme změnu nebo doplnění zadávací dokumentace k veřejné zakázce s názvem: „TRÉNINKOVÁ HALA PRO MÍČOVÉ SPORTY VODOVA“.

Dotaz č.1 :

V zadávací dokumentaci, konkrétně v příloze č. 2 Smlouva o dílo se v odstavci **3.2.1.3** uvádí: „Zhotovitel jako součást realizace díla zajistí a provede na svůj náklad zejména následující práce a činnosti:

dodržení podmínek obsažených ve stanoviscích správců komunikací, vlastníků a správců dotčených sítí a technických zařízení, která jsou obsahem dokladové části stavby, předané Objednatelem Zhotoviteli; další potřebné průzkumy a vytýčení (jako např. archeologický průzkum), které vyplývají z požadavků dotčených orgánů a správců“.

Dodavatel nemůže jako součást díla svým nákladem realizovat činnosti, které zadavatel v zadávací dokumentaci a zejména pak v soupisu prací, nijak nekvantifikoval. Z pouhého blíže nespecifikovaného výčtu potenciálních povinností, nelze tyto práce po dodavateli požadovat. Citovaný archeologický průzkum, pokud by se prováděl, by významným způsobem zasáhl nejen do ceny díla, ale také do lhůty realizace stavby. Takovéto práce jsou relevantní změnou předmětu plnění.

Dodavatel si touto cestou dovoluje požádat zadavatele o změnu odstavce 3.2.1.3. následujícím způsobem: „*dodržení podmínek obsažených ve stanoviscích správců komunikací, vlastníků a správců dotčených sítí a technických zařízení, která jsou obsahem dokladové části stavby, předané Objednatelem Zhotoviteli; ~~další potřebné průzkumy a vytýčení (jako např. archeologický průzkum), které vyplývají z požadavků dotčených orgánů a správců~~*“.

V případě, že by zadavatel trval na zachování původního znění příslušného ustanovení, dovoluje si dodavatel požádat zadavatele o jednoznačnou a úplnou kvantifikaci veškerých činností, které ve smyslu tohoto ustanovení zadavatel požaduje s tím, aby tyto dodávky byly doplněny do soupisu prací.

S ohledem na lokalitu stavby si dodavatel dovoluje požádat zadavatele o zvážení doplnění soupisu prací, v části Ostatní a vedlejší náklady, o položku „Archeologický dohled“, s tím, že by zadavatel stanovil částku, kterou by do své nabídky zahrnuli všichni uchazeči. Dle názoru dodavatele by měla být dostačující částka 20.000,- Kč. V případě, že by archeologický dohled v průběhu realizace zjistil, že je potřeba provést záchranný archeologický výzkum (ZAV), byla by stavba zastavena a v rámci změnového řízení byl projednán postup a výše nákladů na realizaci ZAV.

V této souvislosti by chtěl dodavatel poznamenat, že dle §22 odst. 1. Zákona o státní památkové péči uzavírá smlouvu na provádění archeologických průzkumů s archeologickým ústavem nebo

oprávněnými organizacemi vlastníků nemovitosti. Náklady na ZAV dle §22 odst. 2. tohoto zákona hradí stavebník.

Odpověď zadavatele:

Zadavatel akceptuje úpravu navrženou tazatelem a z přílohy č. 2 zadávací dokumentace - návrhu smlouvy o dílo odstraní uvedení archeologického průzkumu jako součást realizace díla. Revidované znění přílohy č. 2 zadávací dokumentace - Návrhu smlouvy o dílo je přílohou tohoto vysvětlení.

Dotaz č.2 :

V zadávací dokumentaci, konkrétně v příloze č. 2 Smlouva o dílo se v odstavci **3.4** uvádí: „**Nedílnou součástí předmětu díla je i kolaudace a případný zkušební provoz. Po vyhodnocení zkušebního provozu odstraní Zhotovitel případné provozní nedostatky a dílo bude uvedeno do trvalého provozu.**“.

Dodavatel si touto cestou dovoluje požádat zadavatele o sdělení, zdali opravdu požaduje po dodavateli zajištění kolaudačního souhlasu nebo zda požaduje pouze součinnost, jak je to obvyklé u zadavatelů většiny staveb.

Odpověď zadavatele:

Zadavatel trvá na stanoveném vymezení a požaduje zajištění kolaudace předmětu díla.

Dotaz č.3 :

V zadávací dokumentaci, konkrétně v příloze č. 2 Smlouva o dílo se v odstavci **3.4** uvádí: „**Nedílnou součástí předmětu díla je i kolaudace a případný zkušební provoz. Po vyhodnocení zkušebního provozu odstraní Zhotovitel případné provozní nedostatky a dílo bude uvedeno do trvalého provozu.**“.

V uvedeném odstavci se v první větě hovoří o „případném zkušebním provozu“, ale druhá věta je již koncipována tak, že z ní lze vyvodit, že se zkušební provoz bude opravdu provádět. Z textu tedy není jednoznačně zřejmé, zda se zkušební provoz bude nebo nebude provádět.

Zkušební provoz ovšem není nikde specifikován. Co se bude v rámci zkušebního provozu zkoušet, jakým způsobem, jakých parametrů má být dosaženo, jak dlouho bude zkušební provoz trvat a jaký výstup ze zkušebního provozu bude požadován.

Pro vyčíslení nákladů na zkušební provoz není v soupisu prací uvedena žádná položka.

Dodavatel si touto cestou dovoluje požádat zadavatele o odpověď na následující otázky:

- a) Bude se provádět zkušební provoz?
- b) Pokud se bude provádět zkušební provoz, tak co zadavatel požaduje zkoušet, jakým způsobem, po jakou dobu a jaký výstup a jaké hodnoty či parametry bude dodavatel v rámci zkušebního provozu prokazovat?

- c) Pokud se bude provádět zkušební provoz, tak si dodavatel dovoluje požádat zadavatele o doplnění položky pro ocenění nákladů na zkušební provoz do soupisu prací (optimálně do části Ostatní a vedlejší náklady).

Odpověď zadavatele:

Návrh odpovědi:

Zkušební provoz se bude provádět. Zadavatel zkušebním provozem myslí ověření funkčnosti a provozu jednotlivých částí díla se zaškolením personálu tak, jak je uvedeno ve smlouvě. Nejedná se tedy o zkušební provoz dlouhodobého charakteru s definovaným časovým úsekem ani s definovanými parametry, kterých je nezbytné dosáhnout, ale jedná se o odzkoušení technických a technologických částí díla a prokázání splnění kvalitativního standardu definového projektovou dokumentací. Záleží tak na zhotoviteli, jakou formou a v jakém časovém úseku bude zkušební provoz (popř. dílčí odzkoušení jednotlivých částí díla) provádět.

Samotné odzkoušení nemá položku v soupisu prací a musí být zahrnuto do ceny částí díla, kterých se týká, případně do vedlejších rozpočtových nákladů.

Dotaz č.4 :

V zadávací dokumentaci, konkrétně v příloze č. 2 Smlouva o dílo se v odstavci 6.3 uvádí: „Objednatel si vyhrazuje možnost posunutí termínu předání a převzetí staveniště s ohledem na své provozní a organizační potřeby a Zhotoviteli z takového posunu za žádných okolností nevyplývá právo na účtování jakýchkoliv smluvních pokut, navýšení cen či náhrad škod.“.

V odstavci 6.1 si zadavatel stanovil lhůtu 14 dní pro předání staveniště. V odstavci 6.3 si pak vytváří prostor pro možné nedodržení jím stanovené lhůty a vnáší tak do srozumitelného textu pro dodavatele nejistotu ohledně reálného předání stavby. V odstavci 6.4 si dále zadavatel vytvořil možnost odstoupit od smlouvy v případě, že dodavatel do 14 dnů ode dne předání staveniště nezahájí provádění díla.

Dodavatel si touto cestou dovoluje požádat zadavatele o sdělení o odpověď na následující otázky:

- a) Jaká je maximální možná lhůta pro posunutí termínu předání a převzetí staveniště?
- b) Jak bude postupováno v případě, že zadavatel tímto způsobem posune převzetí staveniště do klimaticky nevhodného období, a to zejména s ohledem na termíny realizace a cenu díla (posunutí termínů realizace díla, zimní opatření, správní a výrobní režie, nárůst cen stavebních materiálů a služeb, inflace apod.)?
- c) Dodavatel si touto cestou dovoluje požádat zadavatele o doplnění SoD o ustanovení, které umožní zhotoviteli odstoupit od smlouvy, pokud zadavatel ve smluvně stanoveném termínu staveniště nepředá.

Odpověď zadavatele:

Zadavatel touto cestou sděluje odpovědi ke shora uvedeným otázkám:

Ad a) Maximální možná lhůta pro posunutí termínu předání a převzetí staveniště činí 2 měsíce.

Ad b) Pokud by došlo k výše uvedenému, odůvodní Zhotovitel vznik nesouladu původního POV a aktuálního POV a dle tohoto bude dohodou upraven termín realizace či dílčí uzlové body. Stejně bude postupováno v rámci ceny díla, tzn. je potřeba objektivně odůvodnit a důkazně podložit vzniklé navýšení.

Ad c) Zadavatel trvá na stanovené textaci Přílohy č. 2 zadávací dokumentace a nebude doplňovat shora popsané smluvní ustanovení.

Dotaz č.5 :

V zadávací dokumentaci, konkrétně v příloze č. 2 Smlouva o dílo se v odstavci **6.5** uvádí: „**Objednatel má právo vyzvat zhotovitele k přerušení provádění díla**, přičemž o tomto je povinen objednatel provést zápis do stavebního deníku. Zhotovitel je povinen provádění díla ihned přerušit. Trvá-li přerušení prací na díle déle než 2 měsíce z důvodů ležících na straně objednatele, je zhotovitel oprávněn od této smlouvy odstoupit. **Zhotoviteli nenáleží vůči objednateli nárok na jakékoliv plnění, včetně nároku na náhradu škody, z důvodu takového přerušení provádění díla.** O dobu přerušení se prodlužují termíny tím dotčené. Bude-li toto přerušení trvat déle než dva měsíce, je objednatel povinen uhradit zhotoviteli již realizované práce v plné výši.“.

Smlouva o dílo stanovuje pro zhotovitele řadu povinností, které s sebou nesou náklady i v případě přerušení realizace díla. Takovýmto nákladem je například: pojištění, bankovní garance, ostraha, nájem a provoz zařízení staveniště, náklady na případné záборы, případné náklady na zabezpečení díla proti poškození například povětrnostními vlivy (zabednění otvorů, temperování stavby v zimních měsících apod. Tyto náklady musí dodavatel reálně hradit i v případě, že je stavba přerušena.

Mimo výše uvedené znění odstavce 6.5 umožňuje zadavateli přerušovat práce opakovaně a tím realizaci díla významně prodloužit.

Dodavatel si touto cestou dovoluje požádat zadavatele o:

- a) Úpravu SoD tak, aby v případě přerušení díla z důvodů ležících na straně objednatele vznikl dodavateli nárok na úhradu prokazatelně doložených nákladů, které dodavateli vznikají i v případě přerušení díla a kterými jsou zejména: pojištění, bankovní garance, ostraha, nájem a provoz zařízení staveniště, náklady na případné záборы, případné náklady na zabezpečení díla proti poškození například povětrnostními vlivy (zabednění otvorů, temperování stavby v zimních měsících apod.
- b) Úpravu Odstavce 6.5 tak, aby doba 2 měsíců, po které může dodavatel od smlouvy odstoupit, byla dobou kumulovanou v případě opakovaných přerušení provádění díla z důvodů ležících na straně objednatele.

Dodavatel by v této souvislosti doporučil doplnit soupis prací v části Vedlejší a ostatní náklady o položky Pojištění, Bankovní garance a Zimní opatření.

Odpověď zadavatele:

Zadavatel touto cestou sděluje odpovědi ke shora uvedeným otázkám:

Ad a) Zadavatel trvá na stanovené textaci Přílohy č. 2 zadávací dokumentace a nebude upravovat shora uvedené smluvní ustanovení. Zadavatel nicméně touto cestou hodlá ubezpečit účastníky, že nehodlá využívat (a tím víc opakovaně) tohoto smluvního instrumentu, který je ve smlouvě stanoven jako krajní řešení.

Ad b) Zadavatel trvá na stanovené textaci Přílohy č. 2 zadávací dokumentace a nebude upravovat shora uvedené smluvní ustanovení.

Zadavatel nebude doplňovat soupis prací o položky Pojištění, Bankovní garance a Zimní opatření.

Dotaz č.6 :

V zadávací dokumentaci, konkrétně v příloze č. 2 Smlouva o dílo se v odstavci **7.3** uvádí: „Cena podle čl. VII., odst. 1. této smlouvy je stanovena dle projektové dokumentace stavby a v rozsahu soupisu stavebních prací, dodávek a služeb s výkazem výměr, předanými Objednatelem Zhotoviteli v rámci zadávacího řízení na veřejnou zakázku. V ceně jsou dále zahrnuty náklady Zhotovitele nutné pro vybudování, provoz a demontáž zařízení staveniště, poplatky, jakož i jiné náklady nezbytné pro řádné a úplné zhotovení díla. Cena obsahuje i případné zvýšené náklady spojené s vývojem cen vstupních nákladů, a to až do doby ukončení díla.“.

Dodavatel je přesvědčen, že v současné ekonomicko-politické situaci na všech trzích, kdy ani odborníci nejsou schopni predikovat další vývoj, v době dvouciferné inflace, je pro dodavatele nemožné zakomponovat do ceny díla vývoj cen vstupních nákladů. Implementace inflační doložky může pro obě strany, tedy jak pro dodavatele tak i objednatele vnést do vzájemného obchodního vztahu vyšší míru jistoty, že bude dílo řádně a včas dokončeno.

K implementaci inflační doložky již přitom přikročila řada veřejných zadavatelů. Dodavateli je dokonce známá zakázka, v níž zadavatel (Statutární město Brno) inflační doložku implementoval.

Dodavatel si touto cestou dovoluje požádat zadavatele o zvážení doplnění smlouvy o dílo o Inflační doložku např. v tomto znění:

„Smluvní strany se dohodly, že dílčí úhrady Ceny díla za práce realizované a fakturované Zhotovitelem na základě této Smlouvy budou podléhat čtvrtletním úpravám o procentní výši odpovídající procentnímu nárůstu či poklesu tržních cen stavebních prací pro Českou republiku za předchozí čtvrtletí podle indexu cen stavebních prací podle klasifikace CZ-CC, indexu cen stavebních děl a indexu nákladů stavební výroby vyhlášeného Českým statistickým úřadem (ČSÚ) v publikaci 011041-21 (poslední dvojčíslí za pomlčkou v označení publikace bude odpovídat poslednímu dvojčíslí příslušného roku, tj. například 011041-23 pro rok 2023).

Indexy budou vždy vztaženy k základní cenové úrovni nabídky Zhotovitele podané, na plnění Veřejné zakázky. Základní datum pro stanovení nárůstu či poklesu cen stavebních prací je stanoveno ke dni podání nabídky Zhotovitele na plnění Veřejné zakázky. Vzorec pro výpočet indexu nárůstu nebo poklesu cen stavebních prací bude mít následující obecnou podobu:

$$P_n = A_n \times B_n$$

Kde:

„Pn" je násobitel změny, který bude použit na cenu díla za práci provedenou za období „n" (příslušné čtvrtletí).

„An" jsou indexy ceny předešlého období (vztaženo k základnímu datu - ke dni podání nabídky Zhotovitele na plnění Veřejné zakázky)

„Bn" je index ceny příslušného čtvrtletí dle publikace ČSÚ 011041-21 (poslední dvojčíslí za pomlčkou v označení publikace bude odpovídat poslednímu dvojčíslí příslušného roku, tj. například 011041-23 pro rok 2023).

Částka odpovídající nárůstu či poklesu Ceny díla za příslušné čtvrtletní období dle předchozího odstavce bude Zhotovitelem vyčíslena a vyúčtována Objednateli vždy v samostatné faktuře, kterou je Zhotovitel oprávněn vystavit po skončení příslušného čtvrtletního období, ke kterému se příslušná úprava Ceny díla vztahuje.

Změnu cen položek stavebních prací, dodávek a služeb dle tohoto odstavce není nutné upravovat dodatkem, přičemž ji lze realizovat nejvýše čtyřikrát ročně vždy po uplynutí předchozího kalendářního čtvrtletí od posledního sledovaného období pro účely výpočtu míry inflace ve smyslu tohoto odstavce. Zhotovitel musí písemně oznámit Objednateli navýšení Ceny díla dle tohoto odstavce, přičemž součástí oznámení bude také výpočet nové Celkové ceny. Změnu ceny dle tohoto odstavce je možné uplatňovat vždy od měsíce následujícího po jejím oznámení Objednateli dle tohoto odstavce.“.

Odpověď zadavatele:

Zadavatel nebude doplňovat smlouvu o inflační doložku. Z návrhu smlouvy o dílo byla vypuštěn věta: „Cena obsahuje i případné zvýšené náklady spojené s vývojem cen vstupních nákladů, a to až do doby ukončení díla“. Revidované znění přílohy č. 2 zadávací dokumentace - Návrhu smlouvy o dílo je přílohou tohoto vysvětlení.

Dotaz č.7 :

V zadávací dokumentaci, konkrétně v příloze č. 2 Smlouva o dílo se v odstavci **7.4** uvádí: *„Součástí této smlouvy je položkový rozpočet stavby vč. rekapitulace celkových nákladů stavby, zpracovaný Zhotovitelem v souladu se soupisem stavebních prací, dodávek a služeb s výkazem výměr, předanými Objednatelem Zhotoviteli v rámci zadávacího řízení na veřejnou zakázku. Pokud položkový rozpočet, jenž tvoří Přílohu č. 1 této Smlouvy, neobsahuje některou z položek obsažených ve výkazech výměr, nemá tato skutečnost vliv na výši celkové ceny za dílo, uvedené v odst. 1 tohoto článku a Zhotovitel nemá právo, v důsledku neúplného ocenění výkazů výměr, domáhat se zvýšení sjednané ceny za provedení těchto prací.“.*

Dodavatel je přesvědčen, že barevně označené ustanovení je v rozporu s vyhláškou 169/2016 Sb. o stanovení rozsahu dokumentace veřejné zakázky na stavební práce a soupisu stavebních prací, dodávek a služeb s výkazem výměr, v platném znění. Dle této vyhlášky, je rozsah stavby vymezen soupisem prací. Požadavek zadavatele, aby měl dodavatel v ceně i to, co soupis prací neobsahuje a je součástí jiné části zadávací dokumentace je tedy v přímém rozporu s touto vyhláškou a se zákonem č. 134/2016 Sb. o zadávání veřejných zakázek, v platném znění.

Dodavatel si touto cestou dovoluje požádat zadavatele o změnu odstavce 7.4 následujícím způsobem: *“Součástí této smlouvy je položkový rozpočet stavby vč. rekapitulace celkových nákladů stavby, zpracovaný Zhotovitelem v souladu se soupisem stavebních prací, dodávek a služeb s výkazem výměr, předanými Objednatелеm Zhotoviteli v rámci zadávacího řízení na veřejnou zakázku. ~~Pokud položkový rozpočet, jenž tvoří Přílohu č. 1 této Smlouvy, neobsahuje některou z položek obsažených ve výkazech výměr, nemá tato skutečnost vliv na výši celkové ceny za dílo, uvedené v odst. 1 tohoto článku a Zhotovitel nemá právo, v důsledku neúplného ocenění výkazů výměr, domáhat se zvýšení sjednané ceny za provedení těchto prací.~~”*

Odpověď zadavatele:

Uvedené ustanovení je v souladu se zákonem. Není zde uvedeno, že by dodavatel měl nacenit něco, co není součástí výkazu výměr, pouze se zde uvádí, že v případě, kdy dodavatel nenacení některou z položek, která je uvedena ve výkazu výměr, jde toto k tíži dodavatele a nelze tyto položky dodatečně požadovat. Toto vychází z textu: Pokud položkový rozpočet, jenž tvoří Přílohu č. 1 této Smlouvy (tedy rozpočet zhotovitelem předkládaný), neobsahuje některou z položek obsažených ve výkazech výměr (předkládaných zadavatelem v rámci zadávacího řízení) nemá tato skutečnost vliv na výši celkové ceny za dílo, uvedené v odst. 1 tohoto článku a Zhotovitel nemá právo, v důsledku neúplného ocenění výkazů výměr, domáhat se zvýšení sjednané ceny za provedení těchto prací. Zadavatel vypustil část smluvního ustanovení z odstavce 7.3 smlouvy o dílo. Revidované znění přílohy č. 2 zadávací dokumentace - Návrhu smlouvy o dílo je přílohou tohoto vysvětlení.

Dotaz č.8 :

V zadávací dokumentaci, konkrétně v příloze č. 2 Smlouva o dílo se v odstavci 9.2 uvádí: „Smluvní strany se dohodly na **I. jakosti díla**. Jakost dodávaných materiálů a konstrukcí bude dokladována předepsaným způsobem při kontrolních prohlídkách a při předání a převzetí díla.“.

Dodavatel ve smlouvě o dílo, ani jiné části zadávací dokumentace nenalezl definici „I. jakosti díla“. Tento pojem přitom není definován v zákonu č. 89/2012 Sb., občanský zákoník, v platném znění, nezná ji zákon č. 134/2016 Sb., o zadávání veřejných zakázek, v platném znění, nedefinuje ji vyhláška č. 268/2009 Sb., o technických požadavcích na stavby, v platném znění, ani vyhláška č. 499/2006 Sb., o dokumentaci staveb, v platném znění.

Dle názoru dodavatele je dostačující a srozumitelný požadavek v odstavci 9.3 Smlouvy o dílo: „Zhotovitel je povinen postupovat při provádění díla v souladu s platnými právními předpisy, podle schválených technologických postupů stanovených platnými českými technickými normami a bezpečnostními předpisy, v souladu se současným standardem u používaných technologií a postupu pro tento typ realizace tak, aby dodržel smlouvenou kvalitu díla. Dodržení kvality všech prací a dodávek sjednaných v této smlouvě je závaznou povinností Zhotovitele. Zjištěné vady a nedodělky je povinen Zhotovitel odstranit na své náklady.“. Požadavek zadavatele definovaný v odstavci 9.2 je dle názoru dodavatele nesmyslný.

Dodavatel si touto cestou dovoluje požádat zadavatele o vypuštění odstavce 9.2 ze Smlouvy o dílo v celém rozsahu.

V případě, že by zadavatel na zachování odstavce 9.2 ve Smlouvě o dílo trval, dovoluje si dodavatel požádat zadavatele o srozumitelnou definici zadavatelem požadované I. jakosti díla

s jasným a úplným popisem toho, jak se budou jednotlivé dodávky zkoušet a posuzovat, zda splňují zadavatelem požadovanou I. jakost. Dále si dodavatel dovoluje požádat zadavatele, aby poskytl dodavateli ucelený výčet prvků, u nichž požaduje zadavatelem definovanou I. jakost s parametry, které mají tyto výrobky splňovat. Tento požadavek je nutný pro řádné ocenění nabídky, neboť požadavek zadavatele na I. jakost díla je nestandardní a dodavatel se oprávněně domnívá, že zadavatel požaduje jinou, než obvyklou jakost díla (tedy jakost, kterou zadavatel definoval v odstavci 9.3).

Odpověď zadavatele:

I. jakostí díla jsou myšleny materiály nové, nikdy dříve nepoužité ve kvalitě definované projektovou dokumentací. Zadavatel za účelem odstranění případných výkladových nejasností upravuje znění předmětného ustanovení.

Dotaz č.9 :

V zadávací dokumentaci, konkrétně v příloze č. 2 Smlouva o dílo se v odstavci 14.3 uvádí: „Zhotovitel poskytuje Objednateli záruku za jakost díla v délce 60 měsíců.“.

Součástí dodávky stavby jsou předměty postupné spotřeby (světelné zdroje a provozní náplně) a dodávky, pro něž výrobci vystavují samostatný záruční list. U těchto dodávek není korektní požadovat po dodavateli záruku 60 měsíců, protože ji výrobce ani dodavatel neposkytne.

Dodavatel si touto cestou dovoluje požádat zadavatele o následující úpravu odstavce 14.3: „Zhotovitel poskytuje Objednateli záruku za jakost díla v délce 60 měsíců. Pro předměty postupné spotřeby (světelné zdroje a provozní náplně) a dodávky, pro něž výrobci vystavují samostatný záruční list, poskytuje Zhotovitel záruku v délce poskytnuté výrobcem, minimálně však 24 měsíců.“.

Odpověď zadavatele:

Zadavatel trvá na stanoveném požadavku.

Dotaz č.10 :

V zadávací dokumentaci, konkrétně v příloze č. 2 Smlouva o dílo se v odstavci 14.8 uvádí: „O odstranění vady musí být sepsán zápis s tím, že Zhotovitel se zavazuje poskytnout Objednateli na provedenou opravu záruku ve stejné délce jako na celé dílo. Záruční doba běží od podepsání zápisu o odstranění vady oběma smluvními stranami. Zhotovitel je povinen vést řádnou evidenci reklamovaných vad po dobu záruční doby, ke které bude Objednatel potvrzovat odstranění vad (1x evidence pro Objednatele).“.

Chápe dodavatel správně, že na opravenou část díla poskytne dodavatel objednateli stejnou záruku, jaká zbývá na celém díle nebo zadavatel požaduje na opravené části běh záruky od začátku?

Odpověď zadavatele:

Dodavatel chápe uvedené ustanovení správně, tedy že na opravenou část díla bude poskytnuta záruka ve stejné délce, jaká zbývá na celém díle. Záruka na opravenou část díla tedy uplyne zároveň se zárukou na celé dílo.

Dotaz č. 11:

V zadávací dokumentaci, konkrétně v příloze č. 2 Smlouva o dílo se v odstavci **20.14** uvádí: „Objednatel současně informuje Zhotovitele a Zhotovitel bere na vědomí, že technický dozor investora nesmí u této zakázky provádět Zhotovitel ani osoba s ním propojená dle definice zákona o veřejných zakázkách.“.

Dodavatel si touto cestou dovoluje požádat zadavatele o sdělení, kdo bude provádět technický dozor investora, aby měl před podáním závazné nabídky jednoznačnou jistotu, že technický dozor není osoba se zhotovitelem propojená.

Odpověď zadavatele:

Zadavatel nemá k dnešnímu dni vybranou osobu na pozici Technického dozoru investora na stavbě. Objednatel zajistí, aby jím vybraný TDI neměl žádné propojení se zhotovitelem. Zhotoviteli bude TDI představen nejpozději ke dni zahájení realizace díla a pokud by zhotovitel zjistil, že se jedná o osobu s ním propojenou, oznámí to objednateli a smluvní strany se domluví na způsobu sjednání nápravy.

Dotaz č. 12:

Dovolujeme si upozornit na detail v návaznosti nové haly na stávající objekt v místě zabíhající pochozí střechy pod převislou část stávající budovy. Domníváme se, že navržený způsob provedení izolace střechy (skladba R/09) je v reálu neproveditelný a žádáme o prověření projektantem a případné navržení jiné skladby v této části střechy.

Odpověď zadavatele:

Uvědomujeme si složitost provedení tohoto detailu. Jsme zde omezení stávající předsazenou budovou, na které je umístěno umělecké dílo v provedení mozaiky, které za žádnou cenu nesmíme při stavbě narušit. Zateplit místo pod tímto výčnělkem ale musíme.

Zateplení:

V případě lepšího provedení by zde bylo možné provést stříkanou izolaci

HI:

Parozábrana (pokud zaručíme preciznost provedení mezi atikou a stávající budovou a nebude zde prostor pro zatíkáání vody) HI, zde být nemusí. Problematická místa pak budou ale v místech stávajících sloupů, které celý tento výčnělek podepírají, tyto místa musíme také dostatečně vyplnit, aby zde voda neprotékala.

Dotaz č. 13:

Dle výkazu výměr je v oddíle "001 - Zařízení" v položce V1 vyspecifikován výměník s přeneseným výkonem 940 kW. Dle technické zprávy oddíl "2.3. Zdroj tepla" bude instalovaný výkon do 100,0 kW. Žádáme o upřesnění parametrů výměníku - požadovaný výkon.

Odpověď zadavatele:

Ve výkazu výměr se jedná pouze o překlep. Správně je to uvedeno v technické zprávě – instalovaný výkon bude do 100 kW.

Dotaz č. 14:

Ve výkazu výměr je v pol.č.357-359 vyspecifikován "Dodatečný nátěr - oplechování potrubí, černá nebo dle architekta". Žádáme o upřesnění položky, co má tedy obsahovat a případné doplnění oplechování - ve výkazu ani PD není oplechování potrubí uvedeno (potrubí nevede venkovním prostorem - směšovací uzel VZT jednotky je přímo v komoře VZT - viz výkres 102 střecha).

Odpověď zadavatele:

Jedná se o nátěr všech přiznaných potrubí (které nejsou v šachtách případně skryté pod podhledem). Oplechování je pouze pro potrubí VZT v hale, které je obaleno protipožární izolací i pro toto oplechování se počítá s nátěrem v bílé barvě. Je ale nutné, aby byly revidovatelné požární klapky (což, lze z místnosti 121). V místnostech technických se s nátěrem ani oplechováním nepočítá, neboť nejsou přístupné veřejnosti (jedná se o místnosti 121, 122,108). Nátěr dle výběru architekta je bílou barvou. Také veškeré ocelové konstrukce jsou požadovány v bílé barvě RAL 9003 (RAL ale podléhá vzorkování!!)

Dotaz č. 15:

Ve výkazech výměr ve slaboproudu (D.1.4e SLP-soupis prací.xlsx) jsou skryty některé řádky, zároveň někde chybí počet, ale jsou doplněny ceny montáže a materiálu. Žádáme o vysvětlení.

Odpověď zadavatele:

Jednalo se o ponechanou vzorovou část projektanta. Položky, které byly skryté nejsou v projektu obsažené a také nejsou do projektu zahrnuty.

Dotaz č. 16:

V projektové dokumentaci chybí výkres - OK střechy a atiky.

Žádáme o doplnění.

Odpověď zadavatele:

Doplnění není třeba. Výkresy ocelových konstrukcí v atice je doplněno ve výkresu nosných částí střechy. Jedná se o část D.1.2.b Dřevěné vazníky – výkres HV_V06 – Dřevěné a ocelové prvky.

Dotaz č. 17:

ZTI - Obsahuje výkaz výměr ZTI izolaci podtlakového odvodnění střechy nebo má být izolace zahrnuta do pol.č. 60 ?

60	K	pc7219019	D+M podtlaková dešťová kanalizace	kus	1,000
----	---	-----------	-----------------------------------	-----	-------

Odpověď zadavatele:

Ano součástí podtlakového odvodnění je i izolace (viz TZ) a je zahrnuta do položky 60.

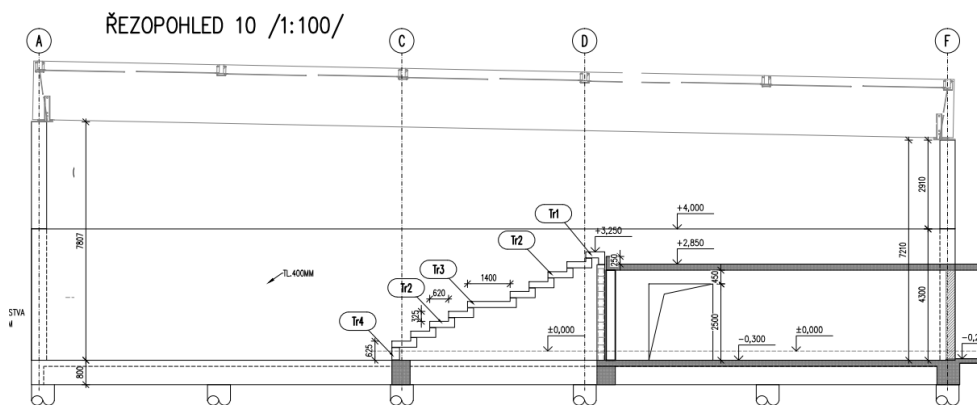
Dotaz č. 18:

Schodiště blíže k budově u SCH1 označeno 5x325/620 je uvažováno prefabrikované (nejsou k němu žádné řezy), nebo monolitické?

Odpověď zadavatele:

Řez tímto schodiště je zakreslen na výkrese „D.1.2.a_103_Rezy a pohledy na osách“ viz. níže na obr.

Jednotlivé části TR1 a TR2 jsou pak popsány a ještě zakótovány na výkrese „D.1.2.a_104_PrefaSchodištěSCH1“ Jedná se tedy o schodiště prefabrikované.



Dotaz č. 19:

V zadávací dokumentaci, konkrétně v soupisu prací **SO-01 Tréninková hala, D.1.1 Architektonicko-stavební část** se nachází následující položka:

357	M43.1	Montáž a dodávka ocelových konstrukcí - profily, táhla, svorky, kotvení, doplňky, detaily, D+M dle statiky: OK paždíků: 6225,49*1 OK střechy a atiky: 10375,27*1	kg	16 600,76 6 225,49 10 375,27
-----	-------	---	----	--

Pro barevně vyznačenou část „OK střechy a statiky“ v objemu 10.375,27 kg dodavatel nenalez v předané dokumentaci výpis prvků.

V projektové dokumentaci, konkrétně části D.1.2.b – Dřevěné vazníky se nachází výkres pro výpis ocelových prvků, bohužel u těchto prvků není uvedena hmotnost jednotlivých elementů a tak uchazeč nemůže ověřit, jestli výše uvedená položka obsahuje tyto prvky.

Dodavatel si touto cestou dovoluje požádat zadavatele o poskytnutí výpisu prvků pro část „OK střechy a statiky“ v objemu 10.375,27 kg.

Odpověď zadavatele:

Nyní doplňujeme a posíláme v příloze.

Dotaz č. 20:

V zadávací dokumentaci, konkrétně v soupisu prací **SO-01 Tréninková hala, D.1.1 Architektonicko-stavební část** se nachází následující položky:

154	943943221R00	Montáž lešení prostorové lehké, do 200kg, H 10 m Podlahy: provedení dle skladeb konstrukcí, technické zprávy a standardů!!!: F/05a,b: 1459,4*9	m3	13 134,60 13 134,60
155	943943292R00	Příplatek za každý měsíc použití k pol. 3221, 3222 Podlahy: provedení dle skladeb konstrukcí, technické zprávy a standardů!!!: F/05a,b: 1459,4*9*6	m3	78 807,60 78 807,60
156	943943821R00	Demontáž lešení, prostor. lehké, 200 kPa, H 10 m Podlahy: provedení dle skladeb konstrukcí, technické zprávy a standardů!!!: F/05a,b: 1459,4*9	m3	13 134,60 13 134,60

Rozsah lešení je napočítán pro celý objemový prostor místnosti č. 137. Dle názoru dodavatele se přitom pro montáže v takovémto typu haly prostorové lešení, které by celý objem haly zaplňovalo, nepoužívá. Tento způsob řešení je časově i ekonomicky velice náročný. Zcela běžným postupem je provádění montáží z pojízdných montážních věží.

Dle názoru dodavatele by se tedy měly výše uvedené položky ze soupisu prací vypustit a nahradit položkou „Použití pojízdných montážních věží v množství a lhůtě dle potřeby dodavatele“ v množství soubor 1.

Dle názoru dodavatele je způsob ocenění jediný správný a pro objednatele i z ekonomického hlediska bezpečný.

Dodavatel si touto cestou dovoluje požádat zadavatele o vypuštění položek č. 154, 155 a 156 ze soupisu prací a jejich nahrazení položkou „Použití pojízdných montážních věží v množství a lhůtě dle potřeby dodavatele“ v množství soubor 1.

Odpověď zadavatele:

NE, položky v soupisu prací platí a nebudou upravovány podle požadavků a návrhu řešení jednoho z možných dodavatelů, další z dodavatelů mohou mít na dané řešení jiný návrh. Položky beze změny.

Dotaz č. 21:

V zadávací dokumentaci, konkrétně v soupisu prací **SO-01 Tréninková hala, D.1.1 Architektonicko-stavební část** se nachází následující položky:

327	OS/23,24,25	Sklopné a závěsné basketbalové koše - viz interiéř, neoceňovat	kus	0,000
374	OS/29-33	Venkovní mobiliář - viz interiéř, neoceňovat	kus	0,000

Dodavatel v soupisu prací pro interiéř IO 900.1 Vnitřní našel pouze položky pro basketbalové koše, nikoli pro prvky venkovního mobiliáře.

Dodavatel si touto cestou dovoluje požádat zadavatele o informaci, zda jsou prvky, uvedené v položce 374 Venkovní mobiliář součástí veřejné zakázky. Pokud ano, dovoluje si dodavatel požádat zadavatele o doplnění soupisu prací IO-900.1 Vnitřní o uvedené prvky.

Odpověď zadavatele:

Rozpočet venkovního mobiliáře byl doplněn do rozpočtu interiéru.

Dotaz č. 22:

V zadávací dokumentaci, konkrétně v projektové dokumentaci **SO-01 Tréninková hala, D.1.1 Architektonicko-stavební část, výkres 401.2 Výpis dveří** jsou na pozici D39 specifikovány Dveře dvoukřídlé, plné, materiál křídla dřevotřísky, povrchová úprava HPL-laminát s požární odolností EI30 DP1-SC2.

Dle názoru dodavatele není možné při požadavku na požární odolnost DP1 dodat dřevotřískové dveře, ale například ocelové.

Dodavatel si touto cestou dovoluje požádat zadavatele o změnu požární odolnosti nebo změnu použitého materiálu protipožárních dveří.

Odpověď zadavatele:

Ano, zde se jedná o chybu. Musí, zde být nehořlavé dveře – tedy ocelové. Požární odolnost dveří měnit nemůžeme.

Dotaz č. 23:

V zadávací dokumentaci, konkrétně v soupisu prací **SO-01 Tréninková hala, D.1.4a Vytápění** se v oddíle Ostatní náklady nachází následující položka:

Montáž dodávek na straně horkovodu		kus	1
------------------------------------	--	-----	---

Objekt horkovodu není předmětem veřejné zakázky. Z uvedeného popisu položky není zřejmé, co je předmětem dodávky této položky.

Dodavatel si touto cestou dovoluje požádat zadavatele o srozumitelnou specifikaci předmětu položky „Montáž dodávek na straně horkovodu“ v množství 1,00 kus tak, aby ji bylo možné ocenit.

Odpověď zadavatele:

Jde o montáž prvků, které jsou dodány od tepláren. Takže pokud dodavatel tyto položky nemontuje, teoreticky může brát řádek jako 0,-. Jde o pár armatur v technické místnosti před výměníkem.

Dotaz č. 24:

V zadávací dokumentaci, konkrétně v soupisu prací **SO-01 Tréninková hala, D.1.4d Silnoproudé elektroinstalace**, se v oddíle 5. Svítidla nachází položka

G.p, DMX ovládání + základní oživení	kus	1,0
--------------------------------------	-----	-----

Dodavatel však ve výkresové části zadávací dokumentace k DMX ovládání vůbec nic nenalezl, a to ani ve výkresech rozvaděčů, ani v půdorysech. Technická zpráva k této dodávce také nic nepopisuje. Jelikož celé DMX ovládání je vykázano jako 1,0 kpl, nelze tuto položku bez související výkresové dokumentace relevantně ocenit.

Dodavatel si touto cestou dovoluje požádat zadavatele o doplnění projektové dokumentace DMX řízení, jejíž rozsah bude odpovídat min. požadavkům vyhlášky 499/2006 Sb. o dokumentaci staveb (v platném znění).

Odpověď zadavatele:

Nyní doplňujeme a zasíláme v příloze.

Dotaz č. 25:

V zadávací dokumentaci, konkrétně v projektové dokumentaci **SO-01 Tréninková hala, D.1.4d Silnoproudé elektroinstalace** dodavatel nenalezl výkres se světlenou instalací a nouzovým osvětlením. Bez tohoto výkresu přitom není možné reálně tuto část stavby ocenit.

Dodavatel si touto cestou dovoluje požádat zadavatele o poskytnutí výkresu světelných instalací a nouzového osvětlení.

Odpověď zadavatele:

Nyní doplňujeme a zasíláme v příloze.

Dotaz č. 26:

V zadávací dokumentaci, konkrétně v soupisu prací **SO-01 Tréninková hala, D.1.4d Silnoproudé elektroinstalace** se nachází následující položky:

2		Trubky a kanály pro kabely		
2.01		Typ / Druh		
		Instalační trubka	m	100,0
		Instalační trubka pro přívodní kabel	m	150,0

Dodavatel však pro relevantní ocenění těchto položek potřebuje znát bližší specifikaci – materiál, dimenze, způsob uchycení, vlastnosti (tuhá x ohebná) apod. pro obě trubky.

Dodavatel si touto cestou dovoluje požádat zadavatele o upřesnění specifikace instalačních trubek

Odpověď zadavatele:

- **Instalační trubka – pro běžné zásuvkové a světelné obvody DN25 ohybné**
- **Instalační trubka pro přívodní kabel – ohybná DN90 pro uložení v zemi**

Dotaz č. 27:

V zadávací dokumentaci, konkrétně v soupisu prací **SO-01 Tréninková hala, D.1.4d Silnoproudé elektroinstalace** se nachází následující položky:

B1, sv. závěsné LED 35W, 4000K, Ra>90, 230V, úhel vyzařování 40°, UGR<13, opálový polykarbonát, různé barevné provedení	kus	5,0
B1.p. stropní rozeta	kus	5,0
B1.p. závěs	kus	5,0

Dle knihy standardů je svítidlo B1 určeno pro zápusťnou montáž do podhledu, ke kterému se nepoužívají žádné závěsy a rozety:



Dodavatel si touto cestou dovoluje požádat zadavatele o uvedení soupisu prací SO-01 Tréninková hala, D.1.4d Silnoproudé elektroinstalace a knihy standardů do souladu tak, aby bylo zřejmé, co má být dodáno.

Odpověď zadavatele:

Světlo uvedené v knize standardů je chybné. V příloze posílám upravenou knihu standardů.

Dotaz č. 28:

V zadávací dokumentaci, konkrétně v části **SO-01 Tréninková hala, D.1.4d Silnoproudé elektroinstalace**, zjistil dodavatel při porovnání soupisu prací a výkresové části nesoulad, týkající se rozvaděče RH. V soupisu prací nejsou uvedena impulsní relé (případně jsou chybně vykázána jako obyčejné stykače). Stykač 4P do 500A ze soupisu prací, se na výkrese vůbec nenachází. Vypínací cívka hlavního jističe ve výkazu zcela chybí. Podružný elektroměr v soupisu prací zcela chybí. Přívodní kabel je v zapojení TN-C. Svodič přepětí je ale navržen a vykážán zbytečně jako 4P (3+N).

Dodavatel si touto cestou dovoluje požádat zadavatele o opravu soupisu prací SO-01 Tréninková hala, D.1.4d Silnoproudé elektroinstalace v části specifikace rozvaděče RH tak, aby byly jak soupis prací, tak projektová dokumentace v souladu.

Odpověď zadavatele:

Dokument schématu zapojení je pouze informativní. Není to výrobní dokumentace rozvaděče. Podrobnou výrobní dokumentaci si musí zhotovitel stavby zabezpečit sám v rámci dodavatelské dokumentace.

Dotaz č. 29:

V zadávací dokumentaci, konkrétně v soupisu prací **SO-01 Tréninková hala, D.1.4e Slaboproud** se nachází následující položky:

Audiovrátny								
Typ / Druh								
2N® IP Verso - Hlavní jednotka s kamerou	kus	2,0			0			
2N® IP Verso - 13.56MHz čtečka RFID karet, příprava pro NFC, čte UID	kus	2,0			0			
2N® IP Verso - Rám pro instalaci do zdi, 2 moduly	kus	2,0			0			
2N® IP Verso - Krabice pro instalaci do zdi, 2 moduly	kus	2,0			0			
2N® IP Interkom - Gold licence	kus	1,0			0			
Elektrický zámek BeFo	kus	2,0			0			
Bezpečnostní prvek - Tampere switch, který připojený přes I/O modul hlídá násilné otevření vrátníka a Security relé								
switch (9155038) a Security Relé (9159010)	kus	1,0			0			
Odpovídající video jednotky								
2N® Indoor Touch 2.0, Black/White	kus	2,0			0			

Dodavatel zjistil, že pro uvedené položky se započítává pouze dodávka materiálu (zelené buňky), ale nikoliv jejich montáž (modré buňky).

Dodavatel si touto cestou dovoluje požádat zadavatele o doplnění vzorců pro výpočet montáže uvedených položek.

Odpověď zadavatele:

V tomto případě je uvedena pouze celková cena za montáž, není rozdělena na jednotlivé položky.

Dotaz č. 30:

V zadávací dokumentaci, konkrétně v soupisu prací **SO-01 Tréninková hala, D.1.4e Slaboproud** se nachází následující položky:

Kabelová lávka 150x60 mm - Rozteč 1,5 m	m	9,2					0
Kabelová lávka 100x60 mm - Rozteč 1,5 m	m	178,3					0
Celková cena systému kabelových lávek včetně příslušenství	kus	1,0		0,00			0

Dodavatel zjistil, že pro položku Kabelová lávka 150x60 mm - Rozteč 1,5 m a Kabelová lávka 100x60 mm - Rozteč 1,5 m není zadán vzorec (zelené buňky), který by započítával cenu dodávky těchto lávek. Počítá se pouze cena montáže (modré buňky).

Dále pak dodavateli není jasné, co má být předmětem položky Celková cena systému kabelových lávek včetně příslušenství v množství 1,00 kus.

Dodavatel si touto cestou dovoluje požádat zadavatele o doplnění vzorců pro výpočet dodávky kabelových lávek.

Dodavatel si touto cestou dovoluje požádat zadavatele o vysvětlení, co je předmětem položky Celková cena systému kabelových lávek včetně příslušenství.

Odpověď zadavatele:

V tomto případě je uvedena pouze celková cena za montáž, není rozdělena na jednotlivé položky.

Dotaz č. 31:

V zadávací dokumentaci, konkrétně v **SO-01 Tréninková hala, D.1.4e Slaboproud** se nachází následující položky:

Kabel Datový kabel FFTP CAT.6	m	3 442,0
-------------------------------	---	---------

UTP patch kabel CAT. 6A, 1m	kus	68,0
Vyvazovací panel 19" 2U	kus	4,0
Keystone S CAT.6A RJ45	kus	68,0

V technické zprávě se pak uvádí:

6.1.2 Horizontální rozvody

Navrhovaný kabelový rozvod UTP/FTP je distribuční systém s otevřenou architekturou, vysokou mírou kompatibility a možné rozšiřitelnosti. Rozvod bude tvořen modulárními pasivními prvky CAT.6 (CAT.6A). Systém je založen na rozvodu čtyř-párového stíněném/nestíněném kabelu s kroucenými žilami s plným osmi-drátovým zapojením. Koncepce je maximálně modulární a umožňuje efektivní kombinaci různých topologií a systémů.

Dle výkresu D.1.4e.102_PŘEHLED ZAPOJENÍ ROZVADĚČE DR se uvádí, že použitý typ kabelu je KAT6:

Port Number:	Description	Length	Cable Type	Number:
1	Datová zásuvka Místnost - 101	42.9m	KAT6	-1
2	Datová zásuvka Místnost - 101	42.9m	KAT6	-2
3	Datová zásuvka Místnost - 101 - Automat	39.9m	KAT6	-3
4	Datová zásuvka Místnost - 101 - Automat	39.9m	KAT6	-4
5	Datová zásuvka Místnost - 101 - TV	27.6m	KAT6	-5
6	Datová zásuvka Místnost - 101 - TV	27.6m	KAT6	-6
7	Datová zásuvka Místnost - 102	29.2m	KAT6	-7
8	Datová zásuvka Místnost - 102	29.2m	KAT6	-8
9	Datová zásuvka Místnost - 102	28.9m	KAT6	-9
10	Datová zásuvka Místnost - 102	28.9m	KAT6	-10
11	Datová zásuvka Místnost - 107	7.1m	KAT6	-11
12	Datová zásuvka Místnost - 107	7.1m	KAT6	-12
13	Datová zásuvka Místnost - 107	3.6m	KAT6	-13
14	Datová zásuvka Místnost - 107	3.6m	KAT6	-14
15	Datová zásuvka Místnost - 107	5.2m	KAT6	-15

Z uvedené je patrný nesoulad jednotlivých dokumentů, kde se jednou hovoří o systému CAT6, jinde pak CAT6A. Mimo to není nikde uvedeno, zda se jedná o stíněný nebo nestíněný systém.

Dodavatel si touto cestou dovoluje požádat zadavatele o jasné sdělení, zda předmětem veřejné zakázky je systém CAT6 se šířkou pásma 250MHz nebo, zda je předmětem systém CAT6A se šířkou pásma do 500MHz a zda se má jednat o stíněný, nebo naopak nestíněný systém (UTP, F/FTP nebo STP).

Dále si dodavatel dovoluje požádat o uvedení jednotlivých částí dokumentace do souladu.

Odpověď zadavatele:

Primárně se zde uvažuje s kabeláží CAT.6, CAT6A je jen možný ekvivalent jako je uvedené v TZ.

Dotaz č. 32:

V zadávací dokumentaci, konkrétně v soupisu prací **SO-01 Tréninková hala, D.1.4e Slaboproud** se nachází následující položky:

Rozváděče						
Typ / Druh						
Rozvaděč DR						
Racková skříň 19"	kus	1,0		0,00		
Gigabitový switch 24 portů s 10Gbit uplinkem a PoE	kus	1,0		0,00		
Gigabitový switch 8 portů s 10Gbit uplinkem a PoE	kus	1,0		0,00		
Gigabitový switch 24 portů s 10Gbit uplinkem	kus	2,0		0,00		
UTP patch kabel CAT. 6A, 1m	kus	68,0		0,00		
Vyvazovací panel 19" 2U	kus	4,0		0,00		
Keystone S CAT.6A RJ45	kus	68,0		0,00		
Modulární Keystone Patch panel FFTP pro 24 x RJ45	kus	4,0		0,00		
UPS	kus	1,0		0,00		

Dodavatel zjistil, že pro žlutě označené položky se započítává pouze dodávka materiálu (zelené buňky), ale nikoliv jejich montáž (modré buňky).

Dodavatel si touto cestou dovoluje požádat zadavatele o doplnění vzorců pro výpočet montáže uvedených položek.

Odpověď zadavatele:

V tomto případě je uvedena pouze celková cena za montáž, není rozdělena na jednotlivé položky.

Dotaz č. 33:

V zadávací dokumentaci, konkrétně v soupisu prací **SO-01 Tréninková hala, D.1.4e Slaboproud** se nachází následující položka:

UPS	kus	1,0	0,00
-----	-----	-----	------

Dodavatel zjistil, že pro položku UPC není v zadávací dokumentaci žádná bližší specifikace.

Dodavatel si touto cestou dovoluje požádat zadavatele o doplnění bližší specifikace položky „UPS“ tak, aby ji mohl relevantně ocenit. Zejména se jedná o požadovaný výkon a dobu zálohování přepočtenou na předpokládanou zapojenou zátěž.

Odpověď zadavatele:

Například: UPS Eaton 5PX 1500i RTU2 G2, UPS 1500VA/1500W.

Dotaz č. 34:

V zadávací dokumentaci, konkrétně v části E Dokladová část, **E1 Stanoviska a vyjádření dotčených orgánů a správců sítě**, v dokumentu „VYJÁDRĚNÍ O EXISTENCI SÍTĚ ELEKTRONICKÝCH KOMUNIKACÍ společnosti CETIN a.s.“ se na straně 2 uvádí:

- Realizace stavby je podmíněna překládkou trasy SEK, nebo zařízení ve vlastnictví společnosti CETIN a.s. A to, přeložení nadzemního vedení z důvodu výstavby nové tréninkové haly a trasy SEK z důvodu výstavby parkovacího stání. Na vedení SEK umístěné na nemovitosti se vztahuje § 104, případně § 147 zákona č.127/2005 Sb., o elektronických komunikacích. Náklady spojené s vynucenou překládkou na úrovni stávajícího technického řešení a zřízením služebnosti SEK hradí ten, kdo překládku vyvolal. **Přeložení trasy SEK zajistí její vlastník, společnost CETIN a.s.** Překládka bude provedena dle projektové dokumentace odsouhlasené provozovatelem sítě CETIN a.s. Realizace je podmíněna uzavřením smlouvy o provedení vynucené překládky, nejpozději před vydáním stavebního povolení nebo jiného rozhodnutí. K případnému zajištění vynucené překládky a uzavření příslušných smluv kontaktujte zaměstnance společnosti CETIN a.s., p. Pavel Vašák tel. 238 465 497, e-m: pavel.vasak@cetin.cz
Stavebník písemně oznámí na místně příslušné pracoviště ochrany sítě termín zahájení prací. Dbát zvýšené opatrnosti při práci, aby během stavby nedošlo k poškození SEK.

Dodavatel z uvedeného vyvozuje, přeložení trasy SEK zajistí její vlastník, společnost CETIN a.s., a že tudíž není předmětem veřejné zakázky.

Dodavatel by chtěl v této souvislosti poznamenat, že společnost CETIN a.s. dodavateli uvedené práce nenabídne, protože požaduje, aby dle smlouvy přeložku objednal ten, kdo ji vyvolal.

Chápe dodavatel správně, že objekt IO-701 Přeložka vzdušného komunikačního vedení není předmětem veřejné zakázky, neboť ji v souladu se závazným vyjádřením provádí její vlastník, společnost CETIN a.s. pro zadavatele? Pokud nikoliv, dovoluje si dodavatel požádat zadavatele o vysvětlení, jakým způsobem bude postupováno, neboť společnost CETIN a.s. nevnímá dodavatele jako partnera.

Odpověď zadavatele:

Ano, realizovat ji bude společnost CETIN, a.s.

Dotaz č. 35:

V zadávací dokumentaci, konkrétně v soupisu prací **IO-900.1 Interiér - vnitřní** jsou pro položky **VRN vč. přesunů hmot** (řádek 26, 48, 70); **montáž / instalace / rozmístění** (řádek 27, 49) a **likvidace obalů** (řádek 28, 50, 72) předdefinované vzorce pro ocenění těchto dodávek a prací a služeb. Tyto zadavatelem předdefinované sazby ovšem neodpovídají reálným nákladům dodavatele.

Dodavatel si touto cestou dovoluje požádat zadavatele o opravu soupisu prací tak, aby dodavatel mohl tyto položky ocenit reálnými náklady.

Odpověď zadavatele:

NE, pevně nastavené sazby za uváděné položky jsou běžné, pro všechny dodavatele stejné a vycházejí z ceny za dodávku každého z dílů Interiéru. Položky beze změny.

Dotaz č. 36:

V zadávací dokumentaci, konkrétně ve výkresové dokumentaci **SO-01 Tréninková hala, v části D.1.1.800 Projekt interiéru**, se nachází výkres 821 Výkres piktogramů na dveřích.

Dodavatel však v soupisu prací nenalezl položku pro cenění piktogramů, zobrazených na uvedeném výkrese.

Dodavatel si touto cestou dovoluje požádat zadavatele o sdělení, zda jsou uvedené piktogramy na dveřích předmětem veřejné zakázky. Pokud ano, dovoluje si dodavatel požádat zadavatele o doplnění soupisu prací o položku piktogramy na dveřích.

Odpověď zadavatele:

Piktogramy na dveřích jsou součástí veřejné zakázky. Bohužel tato položka nám v rozpočtu interiéru chyběla. Nyní jsme doplnili jako položku v projektu interiéru.

Dotaz č. 37:

V zadávací dokumentaci, konkrétně ve výkresové dokumentaci **SO-01 Tréninková hala, v části D.1.1.800 Projekt interiéru**, se nachází výkres 817 Výpis mobiliáře.

Na tomto výkrese se nachází prvky vnitřního interiérového vybavení (židle, kavárenský a konferenční stůl, jednací stůl a kancelářská židle).

Dodavatel však v soupisu prací nenalezl položku pro cenění těchto prvků vnitřního vybavení, zobrazených na uvedeném výkrese.

Dodavatel si touto cestou dovoluje požádat zadavatele o sdělení, zda jsou uvedené prvky předmětem veřejné zakázky. Pokud ano, dovoluje si dodavatel požádat zadavatele o doplnění soupisu prací o položky, uvedené na tomto výkrese.

Odpověď zadavatele:

Výše uvedené prvky např. kavárenský stůl, konferenční stůl aj. nejsou předmětem veřejné zakázky a nemají být tedy naceněny.

Dotaz č. 38:

V zadávací dokumentaci, konkrétně v soupisu prací **Vedlejší a ostatní náklady** se nachází následující položka:

30	1.19	Technická řešení rozdílů skutečně zjištěného stavu se stavem předpokládaného projektantem apod.	Soubor	1,00000
----	------	---	--------	---------

Dle názoru dodavatele není možné takovou to položku reálně ocenit. Pokud by byla reálně kvantifikovatelná, pak by ji zadavatel v soupisu prací jasně vymezil. Dle názoru dodavatele jsou veškeré zjištěné rozdíly oproti předané projektové dokumentaci změnou zadávací dokumentace a jako takové se budou řešit. V rámci takového řešení budou jednoznačně vyčísleny náklady na takovéto změny.

Dodavatel si touto cestou dovoluje požádat zadavatele o vypuštění této položky ze soupisu prací nebo o její jasnou kvantifikaci.

Dodavatel by v této souvislosti rád poznamenal, že nemůže znát ani zjistit náklady na „Technické řešení rozdílů skutečně zjištěného stavu se stavem předpokládaným projektantem apod.“

Odpověď zadavatele:

NE, u dodavatele je předpokládáno, že ze svých zkušeností a znalostí a ze staveb podobného rozsahu a typu dokáže tyto náklady dobře identifikovat a stejně tak ocenit. Položka beze změny. Jedná se o náklady spojené s přípravou nového „návrhu“ technického řešení při zjištění skutečného stavu, kterou si zhotovitel nemůže následně nárokovat jako vícepráci v průběhu stavby. Nejedná se o položku za realizaci případné revidované PD.

Dotaz č. 39:

V zadávací dokumentaci, konkrétně v soupisu prací **Vedlejší a ostatní náklady** se nachází následující položka:

34	1.23	Řešení věcí, které nemohl projektant při rekonstrukci a výstavbě předpokládat	hod	55,00000
----	------	---	-----	----------

Dle názoru dodavatele je za správnost a úplnost zadávací dokumentace zodpovědný zadavatel. Veškeré rozdíly, které budou v průběhu realizace zjištěny, dodavatel přednese zadavateli a zadavatel dodavateli předloží jejich řešení. Dodavatel zde nemůže do smluvního vztahu mezi zadavatelem a jeho dodavateli vstupovat.

Dodavatel si touto cestou dovoluje požádat zadavatele o vypuštění této položky.

Odpověď zadavatele:

Tuto položku jsme odstranili, počítáme s tím, že případné vícepráce nad rámec AD vč. zpracování revizí PD jde k tíži objednatele a bude řešeno samostatnou případnou objednávkou objednatele u AD.

Dotaz č. 40:

V zadávací dokumentaci, konkrétně v soupisu prací **Vedlejší a ostatní náklady** se nachází následující položka:

43	1.32	Spolupráce generálního projektanta nad rámec autorského dozoru na technických řešení stavby odchylek zjištěných v průběhu stavby, zpracování konkrétních výrobků do PD a jejich posouzení, zpracování kladěčských plánů atd.	hod	150,00000
----	------	--	-----	-----------

Dle názoru dodavatele je za správnost a úplnost zadávací dokumentace zodpovědný zadavatel. Veškeré rozdíly, které budou v průběhu realizace zjištěny, dodavatel přednese zadavateli a zadavatel dodavateli předloží jejich řešení. Dodavatel zde nemůže do smluvního vztahu mezi zadavatelem a jeho dodavateli. **Dodavatel si touto cestou dovoluje požádat zadavatele o vypuštění této položky.**

Odpověď zadavatele:

Tuto položku jsme odstranili, počítáme s tím, že případné vícepráce nad rámec AD vč. zpracování revizí PD jde k tíži objednatele a bude řešeno samostatnou případnou objednávkou objednatele u AD.

Dotaz č. 41:

V zadávací dokumentaci, konkrétně v soupisu prací **Vedlejší a ostatní náklady** se nachází následující položka:

41	1.30	Náklady na vybavení zařízení staveniště staveništní buňkou pro TDI a konání kontrolních dnů a jednání, elektroinstalace, internetové připojení, vytápění	Soubor	1,00000
----	------	--	--------	---------

Chápe dodavatel správně, že předmětem dodávky této položky je jedna staveništní buňka, která má být připojena na elektroinstalaci, vybavena internetem a v topné sezóně vytápěna?

Odpověď zadavatele:

Zadavatel předpokládá využití samostatné vytápěné místnosti v rámci Staré haly Vodova a to pro konání KD a potřeby TDI. Bod bychom tedy vypustili jako úsporu nákladů. Položka odstraněna.

Dotaz č. 42

V návaznosti na obdržené **Vysvětlení/změnu zadávací dokumentace č. 7**, ve kterém je uvedeno, že v případě podání žádosti o prodloužení lhůty pro podání nabídky s ohledem na provedené změny bude této žádosti vyhověno, vás tím žádáme o posun termínu.

Odpověď zadavatele:

Zadavatel se rozhodl vyhovět žádosti o posun termínu, viz závěr tohoto dokumentu.

Dotaz č. 43

V zadávací dokumentaci se uvádí, že deskový výměník má výkon 940kW. Průtoky uvedené v PD dávají výkon 94 kW. Žádáme zadavatele o upřesnění a tím pádem o změnu PD.

Odpověď zadavatele: Výměník má výkon do 100 kW dle TZ. 940 kW je uvedeno pouze ve výkazu výměr a jednalo se o překlep. Přílohou tohoto vysvětlení je opravený rozpočet a soupis, kde se tento mylný výkon vyskytoval. Není tedy potřeba měnit PD.

Dotaz č. 44

Ve smlouvě o dílo v článku III. odst. 2, písm. 2.1.3. je stanoveno následující:

2. Zhotovitel jako součást realizace díla zajistí a provede na svůj náklad zejména následující práce a činnosti:

2.1 Před zahájením realizace stavby:

2.1.3. dodržení podmínek obsažených ve stanoviscích správců komunikací, vlastníků a správců dotčených sítí a technických zařízení, která jsou obsahem dokladové části stavby, předané Objednatelem Zhotoviteli; další potřebné průzkumy a vytýčení (jako např. archeologický průzkum), které vyplývají z požadavků dotčených orgánů a správců

Žádáme o upřesnění, zda má archeologický průzkum skutečně zajistit dodavatel, přestože není oprávněn provádět archeologický průzkum, a to s ohledem na skutečnost, že archeologický průzkum je oprávněn provádět pouze Archeologický ústav Akademie věd České republiky či jiná oprávněná organizace, která získala povolení od Ministerstva kultury. Dále se dodavatel domnívá, že archeologický průzkum není možné ocenit, a to z důvodu jeho nepředvídatelné délky či náročnosti.

Žádáme rovněž o sdělení zda zadavatel neuvažuje o zrušení povinnosti stanovenou v druhé větě písm. 2.1.3. a to z důvodu neoprávněnosti takového požadavku a rozporu se zásadami zadávání veřejných zakázek, aby tak byla nadále zachována adekvátní konkurenceschopnost a porovnatelnost jednotlivých nabídek a nedošlo k nedůvodnému zúžení okruhu potencionálních zájemců o veřejnou zakázku.

Jako případnou alternativu si dovoluujeme zadavateli navrhnout takovou úpravu dotčeného písm. 2.1.3. smlouvy o dílo, aby došlo k náhradě vynaložených nákladů souvisejících s přerušením prací z důvodu umožnění provádět archeologický průzkum oprávněnou organizací a adekvátnímu prodloužení jednotlivých termínů plnění, přičemž samotné náklady na archeologický průzkum ponese zadavatel.

Odpověď zadavatele:

Viz odpověď zadavatele na Dotaz č. 1 v rámci tohoto vysvětlení/změny zadávací dokumentace č. 8.

Dotaz č. 45

Ve smlouvě o dílo v článku VI. odst. 3 je stanoveno následující:

3. Objednatel si vyhrazuje možnost posunutí termínu předání a převzetí staveniště s ohledem na své provozní a organizační potřeby a Zhotoviteli z takového posunu za žádných okolností nevyplyvá právo na účtování jakýchkoliv smluvních pokut, navýšení cen či náhrad škod.

Žádáme Vás o vysvětlení z jakého důvodu si zadavatel vyměňuje výše uvedenou možnost posunutí termínu předání a převzetí staveniště s ohledem na své provozní a organizační potřeby?

Máme za to, že toto ustanovení je právně nejisté, neurčité a nepřiměřeně zatěžující dodavatele, neboť není zřejmé do jaké doby musí rezervovat své pracovní kapacity na dotčenou zakázku, navíc dle výše uvedeného ustanovení je posunutí termínu možné o jakýkoli časový úsek, což považujeme za nepřiměřeně zatěžující dodavatele. Dodavatel je povinen na provádění díla nastoupit de facto dle rozhodnutí zadavatele, přičemž takto (i s ohledem na výše uvedené) není možné s péčí řádného hospodáře plánovat a zajistit a zasmluvnit příslušné subdodavatele a s delším odložením převzetí staveniště a zahájením provádění díla bude docházet k narušení subdodavatelských řetězců, které bude mít vliv na řádné a zejména včasné plnění díla.

Žádáme Vás o výmaz výše uvedeného ustanovení smlouvy o dílo z výše uvedených důvodů, případně jako alternativu navrhuje doplnit výše uvedené ustanovení smlouvy o dílo o povinnost zadavatele uhradit náklady spojené s posunutím termínu převzetí staveniště dodavatelem (náklady na ostrahu, na držení příslušných pracovních kapacit, atd.) s tím, že bude možné maximálně jednou posunout termín převzetí staveniště dodavatelem a bude také stanovena maximální délka takového posunu (např. o 10 pracovních dnů), případně bude-li termín převzetí staveniště dodavatelem posunut o více než 20 pracovních dnů, bude zadavatelem poskytnuta dodatečná lhůta pro mobilizaci pracovních kapacit a budou adekvátně prodlouženy termíny plnění díla, případně cena díla.

Odpověď zadavatele:

Zadavatel odkazuje na odpověď zadavatele na dotaz č. v rámci tohoto vysvětlení/změny zadávací dokumentace č. 8.

Dotaz č. 46

Součástí smlouvy o dílo v čl. VI odst. 5 je následující ustanovení:

5. Objednatel má právo vyzvat zhotovitele k přerušení provádění díla, přičemž o tomto je povinen objednatel provést zápis do stavebního deníku. Zhotovitel je povinen provádění díla ihned přerušit. Trvá-li přerušení prací na díle déle než 2 měsíce z důvodů ležících na straně objednatele, je zhotovitel oprávněn od této smlouvy odstoupit. Zhotoviteli nenáleží vůči objednateli nárok na jakékoliv plnění, včetně nároku na náhradu škody, z důvodu takového přerušení provádění díla. O dobu přerušení se prodlužují termíny tím dotčené. Bude-

li toto přerušení trvat déle než dva měsíce, je objednatel povinen uhradit zhotoviteli již realizované práce v plné výši.

Žádáme o vysvětlení z jakého důvodu zadavatel požaduje disponovat možností nařídit přerušit práce, přičemž není zcela zřejmé zda zadavatel je povinen uvést důvod, případně zda bude oprávněn nařídit přerušení prací s uvedením jakéhokoli důvodu.

Máme za to, že výše uvedené ustanovení smlouvy o dílo nepřiměřeně zasahuje do smluvního vztahu mezi zadavatelem a dodavatelem, a má potenciál zásadně a negativně zasáhnout do řádného provádění díla. V případě přerušení prací dochází k postupnému narušení subdodavatelských vztahů a trvá-li přerušení prací více než 30 dnů, je nutné subdodavatele znovu zasmluvnit, přičemž k nové mobilizaci pracovních sil je zpravidla nutné delší časové období nežli je doba přerušení prací. Dalším aspektem, který souvisí s přerušením prací zadavatelem, je skutečnost, že i během neprovádění díla, vznikají náklady na straně dodavatele, případně jeho subdodavatelů (náklady na zakonzervování dosud provedených částí díla, ostrahu staveniště, energie, apod.).

Vzhledem k výše uvedeným skutečnostem žádáme o zrušení výše uvedeného ustanovení o možnosti zadavatele nařídit přerušení prací. Jako alternativu navrhuje doplnění výše uvedeného ustanovení tak, že dodavatel bude oprávněn přerušit práce maximálně jednou za dobu provádění díla v řádně odůvodněných případech a na maximální dobu 10 dnů, přičemž zadavatelem budou plně hrazeny náklady spojené s přerušením díla a o dobu přerušení prací se prodlouží dotčené termíny plnění díla.

Odpověď zadavatele:

Zadavatel trvá na stanoveném požadavku a odkazuje na odpověď zadavatele na dotaz č. 5 v rámci tohoto vysvětlení/změny zadávací dokumentace č. 8.

Dotaz č. 47

Součástí smlouvy o dílo v čl. VII odst. 2 je následující ustanovení:

2. Cena sjednaná v čl. VII. odst. 1 této smlouvy je dohodnuta jako cena pevná a konečná a platí po celou dobu realizace díla. Cena díla obsahuje všechny práce nutné k provoznímu využití a řádnému provedení stavby ve smluveném rozsahu, což Zhotovitel garantuje.

Dále součástí smlouvy o dílo v čl. II odst. 6, písm. 6.2.:

6. Zhotovitel výslovně prohlašuje:

...

6.2. že se řádně seznámil s projektovou dokumentací stavby a výkazem výměr, přičemž svým podpisem na této smlouvě stvrzuje, že k těmto dokumentům nemá žádné výhrady, jsou mu zcela jasné a srozumitelné a neshledal v nich žádné rozdíly, na které by musel objednatele upozornit,

Žádáme o vysvětlení z jakého důvodu zadavatel použil konstrukci pevné a konečné ceny, přičemž stanovil rovněž povinnost dodavatele se seznámit s projektovou dokumentací a prohlásit, že k projektové dokumentaci a výkazu výměr nemá žádné výhrady a neshledal v nich žádné rozdíly.

Máme za to, že výše uvedené ustanovení jsou v rozporu s § 36 odst. 3 ZZVZ, neboť přenášejí odpovědnost za správnost a úplnost zadávacích podmínek na dodavatele.

V souvislosti s výše uvedeným žádáme o vysvětlení jakým způsobem bude zadavatel postupovat v případě, že výkaz výměr neobsahuje stavební práce, dodávky či služby potřebné k řádnému dokončení díla, jinými slovy pokud se ukáže, že zadávací dokumentace (výkaz výměr) je neúplná. Jediným subjektem, který nese odpovědnost za správnost a úplnost zadávacích podmínek je zadavatel. Případný rozpor ve výkazu výměr či projektové dokumentaci nesmí jít k tíži dodavatele, který rozpor při naceňování nemusí odhalit. Není spravedlivé, aby dodavatel nesl následky, které vyplynuly z nedokonalosti projektové dokumentace či výkazu výměr, za kterou nese odpovědnost pouze zadavatel.

Odpověď zadavatele:

Uvedené ustanovení je v souladu se zákonem a není v rozporu s § 36 odst. 3 ZZVZ . Shora popsané ustanovení směřuje na situaci kdy položkový rozpočet, jenž tvoří Přílohu č. 1 této Smlouvy (tedy rozpočet zhotovitelem předkládaný), neobsahuje některou z položek obsažených ve výkazech výměr (předkládaných zadavatelem v rámci zadávacího řízení). Tato skutečnost by následně neměla vliv na výši celkové ceny za dílo, uvedené v odst. 1 tohoto článku a Zhotovitel by neměl právo, v důsledku neúplného ocenění výkazů výměr, domáhat se zvýšení sjednané ceny za provedení těchto prací.

Zadavatel vypustil část smluvního ustanovení z odstavce 7.3 smlouvy o dílo. Revidované znění přílohy č. 2 zadávací dokumentace - Návrhu smlouvy o dílo je přílohou tohoto vysvětlení.

Zadavatel tedy shrnuje, že zvolenou konstrukcí se nedopustil přenesení odpovědnosti, kdy je pochopitelnou povinností zhotovitele se s projektovou dokumentací náležitě seznámit. Pokud by v průběhu realizace předmětu díla vyšla najevo nová skutečnost neobsažená ve výkaze výměr, bude tato situace řešena vícepracemi v souladu s ust. § 222 zákona.

Dotaz č. 48

Součástí smlouvy o dílo v čl. VIII odst. 5 je následující ustanovení:

5. V případě, že Zhotovitel bezdůvodně přeruší práce nebo práce provádí v rozporu se schválenou projektovou dokumentací stavby, stavebním povolením a ustanoveními této smlouvy, je Objednatel oprávněn zastavit úhrady jakéhokoliv plnění vůči Zhotoviteli, i splatného, v případě tohoto oprávněného postupu se Objednatel nedostane do prodlení.

Žádáme o vysvětlení z jakého důvodu si zadavatel stanovuje možnost přerušit úhradu jakéhokoliv plnění vůči dodavateli, a to mimo jiné pro neoprávněné přerušení prací nebo provádění prací v rozporu s ustanovením smlouvy o dílo.

Máme za to, že takové ustanovení je nepřiměřené a jeho prostřednictvím může dojít ke zneužití postavení zadavatele, neboť dle tohoto ustanovení je zadavatel oprávněn přerušit úhrady jakéhokoliv plnění vůči dodavateli, a to i splatného, z důvodu byť sebenepatrnější povinnosti dodavatele. Může tak nastat situace, kdy dodavatel bude v plnit veřejnou zakázku řádně a včas, nicméně kvůli porušení sebemenší povinnosti dodavatele, je zadavatel oprávněn zastavit měsíční platby probíhajících dle příslušných ustanovení smlouvy o dílo.

S ohledem na výše uvedené žádáme o zrušení dotčeného ustanovení, neboť máme za to, že porušuje mj. zásadu přiměřenosti stanovenou v § 6 ZZVZ. Jako alternativu si dovoluujeme navrhnout změnu příslušného ustanovení, dle kterého by zadavatel byl oprávněn zastavit úhradu plnění vůči dodavateli pouze v řádně odůvodněných případech, a to pouze v rozsahu plnění, které se váže k porušené povinnosti dodavatelem stanovené smlouvou o dílo.

Odpověď zadavatele:

Zadavatel se nedomnívá, že by předmětné ustanovení porušovalo zásadu přiměřenosti, kdy z výkladu smlouvy je zřejmé, že dané ustanovení nemíří na „sebenepatrnější“ porušení povinnosti dodavatele. Ze shora uvedené textace smluvního ustanovení čl. VIII odst. 5 je patrné, že objednatel bude oprávněn zastavit úhradu plnění v případě kdy Zhotovitel bezdůvodně přeruší práce nebo práce provádí v rozporu se schválenou projektovou dokumentací stavby, stavebním povolením a ustanoveními této smlouvy. Je tak zřejmé, že se jedná o oprávnění, které vznikne na základě legitimního důvodu, který by ohrožoval účel smlouvy. Situace kdy zhotovitel provádí práce v rozporu s PD, stavebním povolením či v rozporu se smlouvou je pro zadavatele natolik závažnou, že je legitimní, aby nepokračoval za takové situace v plnění, ve smyslu obecných principů smluvního práva nelze ani po zadavateli, resp. objednateli požadovat jinak. Zadavatel je přesvědčen, že shora popsanou situaci nelze označit za zneužití postavení zadavatele.

Dotaz č. 49

Součástí smlouvy o dílo v čl. XIV odst. 2:

2. Zhotovitel odpovídá za vady, jež má dílo v době předání, a za vady díla v záruční době. Za vady, které se projeví po záruční době stavby, odpovídá Zhotovitel jen tehdy, pokud jejich příčinou bylo porušení jeho povinností. Odpovědnost za vady se řídí příslušnými ustanoveními Občanského zákoníku.

Žádáme o vysvětlení následující pasáže uvedeného ustanovení:

Za vady, které se projeví po záruční době stavby, odpovídá Zhotovitel jen tehdy, pokud jejich příčinou bylo porušení jeho povinností.

Žádáme o konkretizaci – v případě porušení jakých povinností bude dodavatel odpovídat za vady, které se projeví po uplynutí záruční doby. Děkujeme za zodpovězení.

Odpověď zadavatele:

Zadavatel na tomto místě uvádí, že předmětné smluvní ustanovení míří na situace kdy vzniklá vada bude pramenit z provádění díla v rozporu se smlouvou, projektovou dokumentací stavby či stavebním povolením. Zadavatel nemůže konkretizovat obecně vymezené pravidlo jehož aplikace je odvoditelná až na základě konkrétních skutkových okolností v souladu se základními principy odpovědnosti za vady dle občanského zákoníku.

S ohledem na povahu výše uvedeného vysvětlení zadávací dokumentace oznamuje zadavatel, že přistupuje k prodloužení lhůty pro podání nabídek na výše uvedenou veřejnou zakázku. Lhůta pro podání nabídek tak nyní běží do **22. 6. 2022 do 9:00 hodin.**